

الدورة التدريبية الاولى التصحيح الآلي

اعداد

لجنة مركز القياس والتقويم بالجامعة

مفهوم التصحيح الآلي

انها إحدى تقنيات الحاسب الآلي التي يمكن
توظيفها للتغلب على بعض الصعوبات التي
يمكن ان تعيق تنفيذ التصحيح التقليدية
(الورقية)، او توظيفها لزيادة التحصيل
العلمي لدي الطالب وترسيخ المعلومات،
وتتمية مهارة التعلم الذاتي

تصنيف التصحیح الآلي

تصنيف التصحیح الآلي
وفقا للجهة التي تعد
الاختبار

- تصحيح مقنن
- تصحيح من إعداد المعلم

تصنيف التصحیح الآلي وفقاً
لدرجة اعتمادها على
التكنولوجيا

- تصحيح قائم بذاته على محطات العمل الفردية
- شبكات المحلية أو شبكات الكمبيوتر المغلقة
- شبكات الإنترنت **Internet**





نماذج البايبل تثبت

جهاز التصحيح الالكتروني



خطوات التصحيح الالكتروني

اولا: اعداد نموذج الاجابة

- 1- وضوح الدوائر المظلمة
- 2- خلو جزئية البيانات من اي تظليل حتي لا تحتسب درجة
- 3-التظليل باللون الارزق او الاسود او الرصاص
- 4- تظليل دائرة واحدة لكل سؤال والا تعتبر كل الاجابات لهذا السؤال صحيحة مما يؤثر علي التحليل الاحصائي

خطوات التصحيح الالكتروني

ثانيا: اعداد اوراق الاجابة للتصحيح

- 1- تكون نفس شكل ورقة نموذج الاجابة
- 2- فصل نماذج الاجابة قبل التصحيح
- 3- اتجاه اوراق الاجابة موحد
- 4- عدم وجود ثنديات او تعليم عند علامات الورقة

خطوات التصحيح الالكتروني

ثالثا: اعداد الجهاز للتصحيح



1- نضغط علي ايقونة التصحيح
scan tool prisma
الموجودة علي سطح المكتب
لجهاز الكمبيوتر الخاص بالجهاز

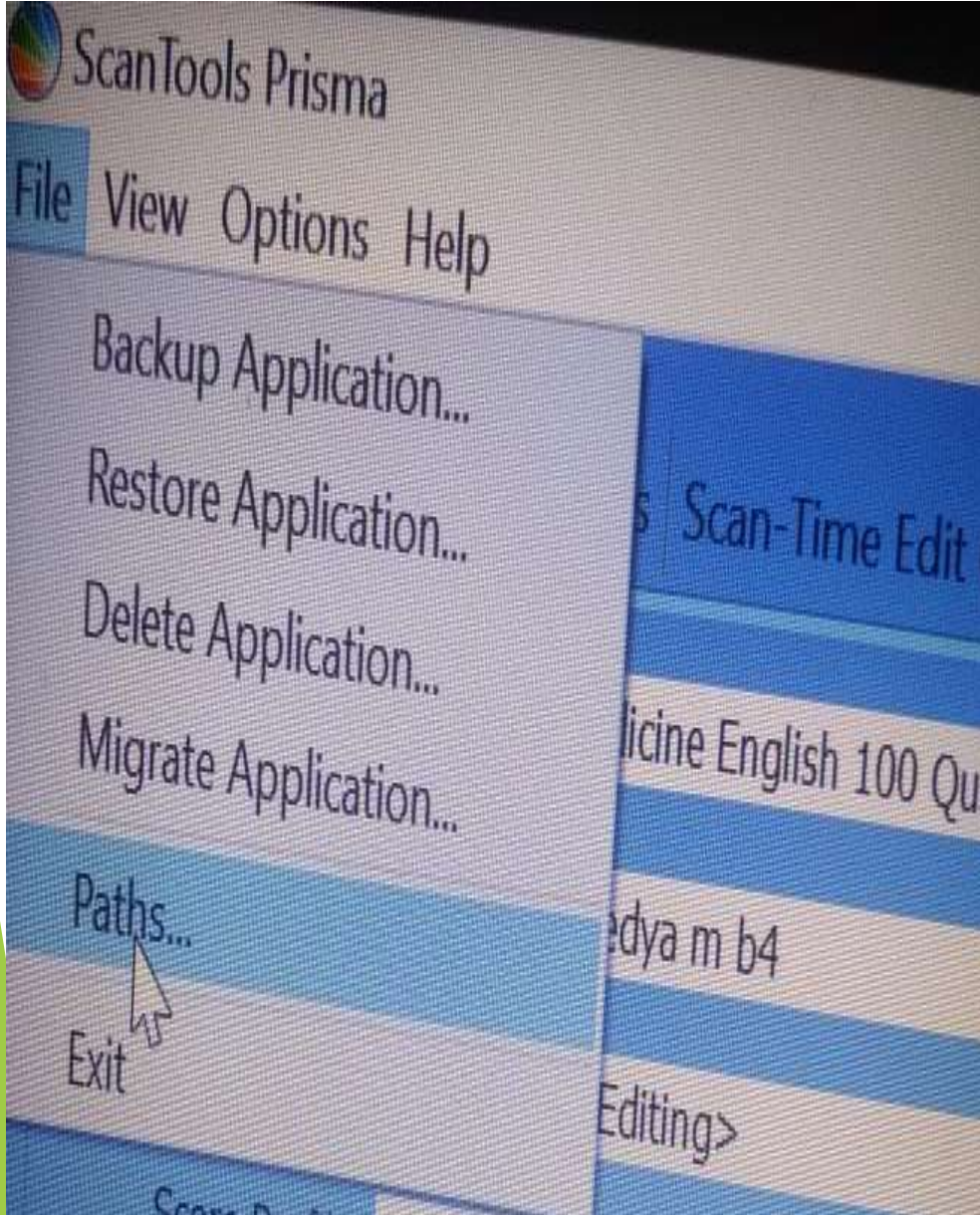
خطوات التصحيح الالكتروني

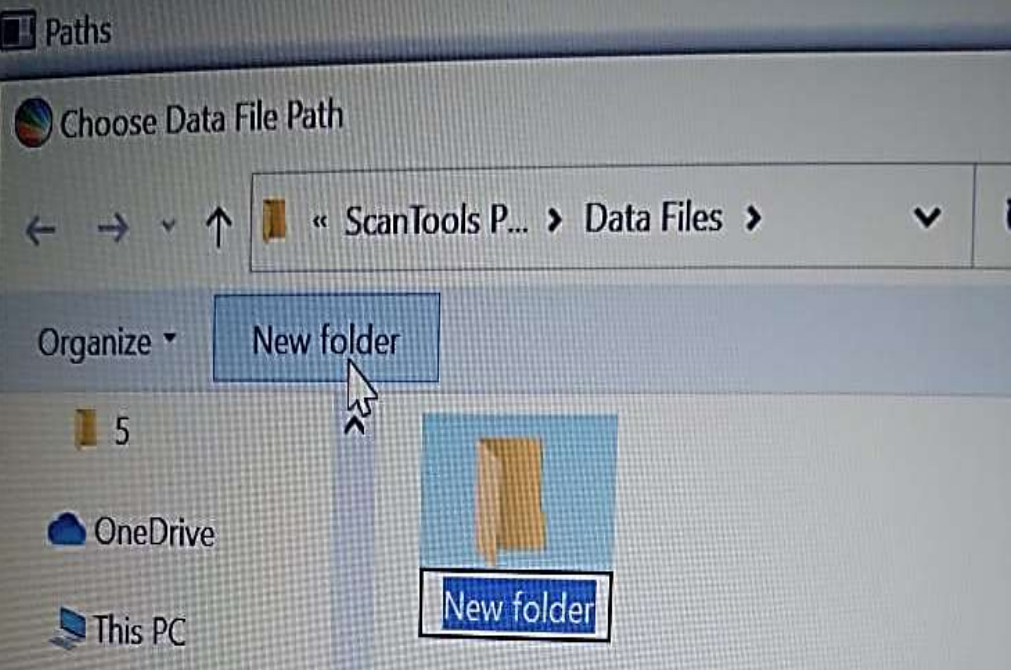
ثالثا: اعداد الجهاز للتصحيح

2- نختار كلمة file من شريط الادوات

3- نضغط علي كلمة file لظهار القائمة

4- نختار كلمة path من القائمة

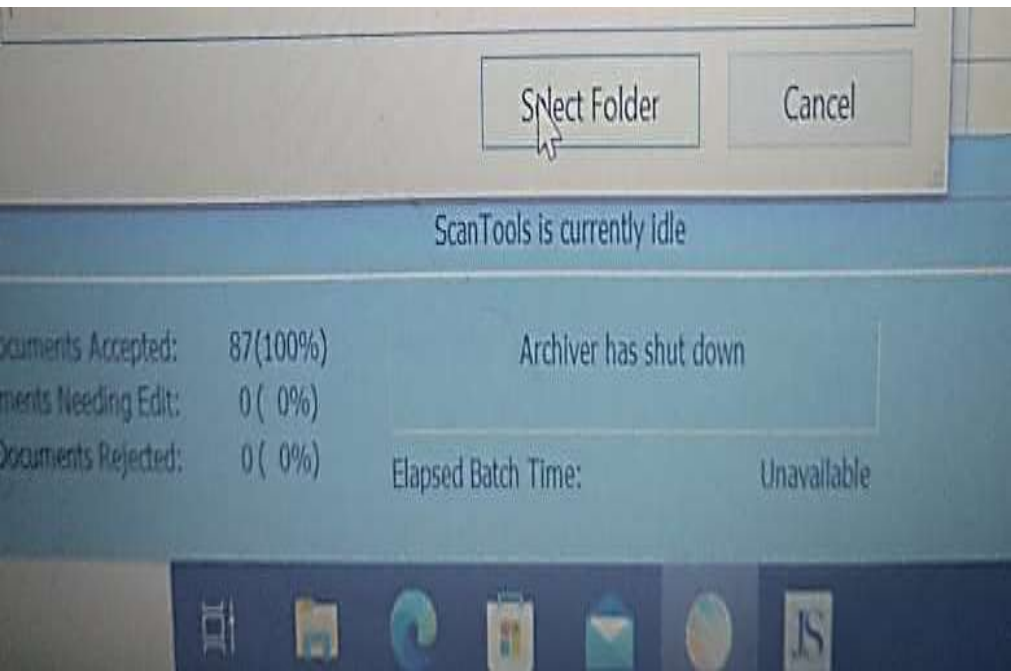




خطوات التصحيح الالكتروني

ثالثا: اعداد الجهاز للتصحيح

5- نختار من المربع الثاني مكان
حفظ الملف طبقا لتقسيم الخاص
بالمكان

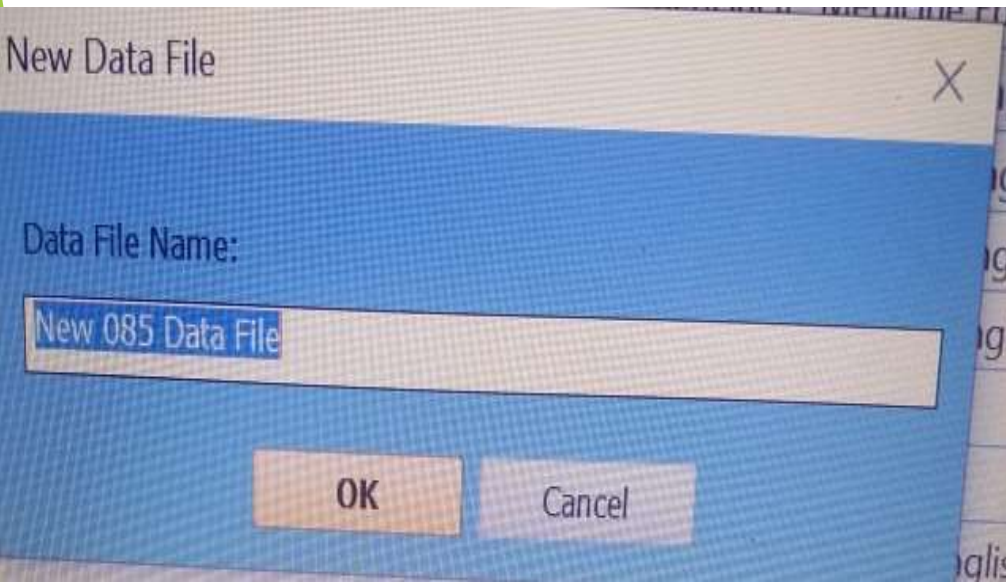
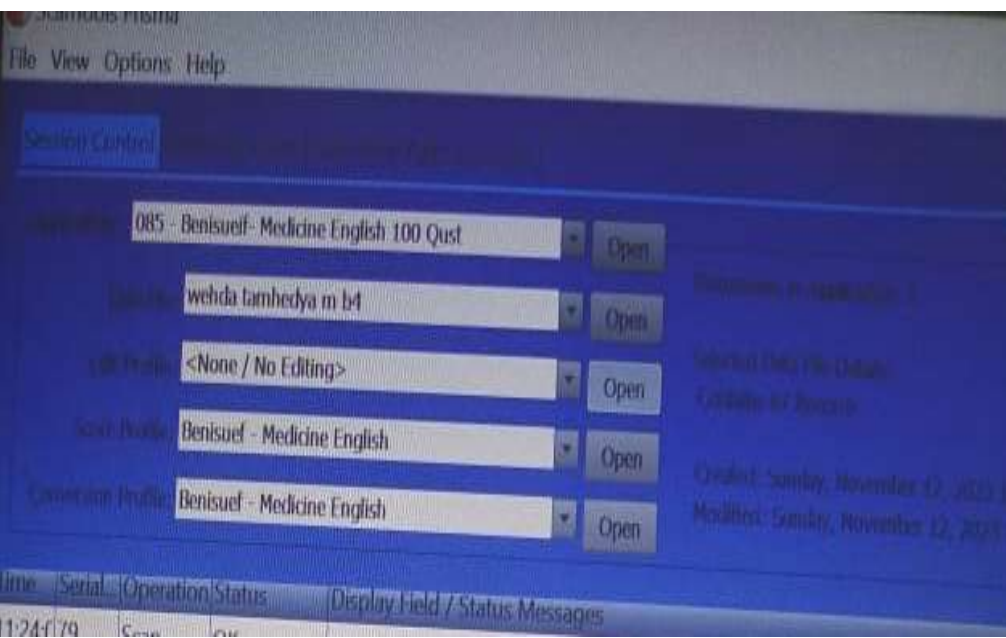


خطوات التصحيح الالكتروني

ثالثا: اعداد الجهاز للتصحيح

6- نختار من المربع الاول شكل الورقة المطلوب تصحيحه

7- نختار من المربع الثاني الاسم الذي سيظهر في شريط الاكسل



خطوات التصحيح الالكتروني

ثالثا: اعداد الجهاز للتصحيح

8- التاكد من وجود اسم النموذج
المختار في علامات

Scroll profile

Conversion profile

حتى تتم طباعة الدرجة علي الورق



خطوات التصحيح الالكتروني

ثالثا: اعداد الجهاز للتصحيح

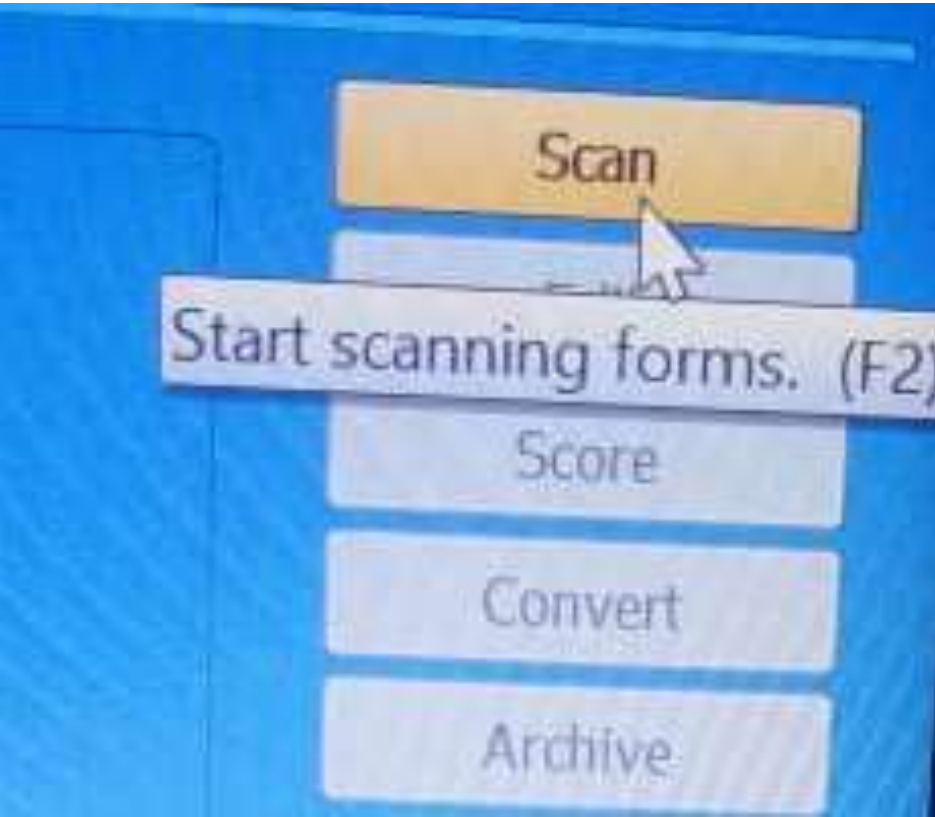
9- نضع الورق في الدرج المخصص له في الجهاز مع مراعاة علامة الحد الاقصى



خطوات التصحيح الالكتروني

ثالثا: اعداد الجهاز للتصحيح

10- نضغط علي علامة scan لبدء تصحيح الاوراق





خطوات التصحيح الالكتروني

رابعاً: تصحيح الاوراق و اظهار النتائج

11- يتم سحب الورق من خلال بكرات السحب الي السكندر لتصحيح الورقة

12- ثم تمر علي بكرات السحب لطباعة الدرجة

13- خروج الورق من الجهاز الي درج تجميع الاوراق المصصحة

مشكلات تظهر عند التصحيح

unknown form id -1

نموذج الورقة الموجود خطأ غير النموذج
المختار او هناك خطأ في طباعة الورقة
سواء من حيث اللون او حجم العلامات

مشكلات تظهر عند التصحيح

sheet to think -2

تم سحب ورقتين مع بعض

او الجهاز غير مغلق جيدا الاجهزة القديمة

مشكلات تظهر عند التصحيح

input hopper empty -3

لا يوجد ورق تصحيح

مشكلات تظهر عند التصحيح

Timing marks skew -4

الورق مائل

مشكلات تظهر عند التصحيح

Timing marks more than 52 -5

سحب ورقتين بالطول

او الطالب علم علي علامات الاي دي

مشكلات تظهر عند التصحيح

thickness error -6

مشكلة في سمك الورقة

مشكلات تظهر عند التصحيح

thickness error -7

مشكلة في سمك الورقة

مشكلات تظهر عند التصحيح

feed pad -8

الورق مش موجود مكانة

مشكلات تظهر عند التصحيح

skewed -9

البكر محتاج تنظيف

ملاحظات لتنظيف الجهاز

- تنظيف البكر برش اسبري اكاى مع عدم التكرار كثيرا حتى لا يتلف البكر
- تنظيف الكاميرا بقماش قطن ناعم
- لا بد من تغطية الجهاز

Option

Scanning option

Scanner control

Print option

نختار 1 او 15 / 30

التحليل الاحصائي

1- الضغط علي ايقونة

التحليل الاحصائي jowil

stats

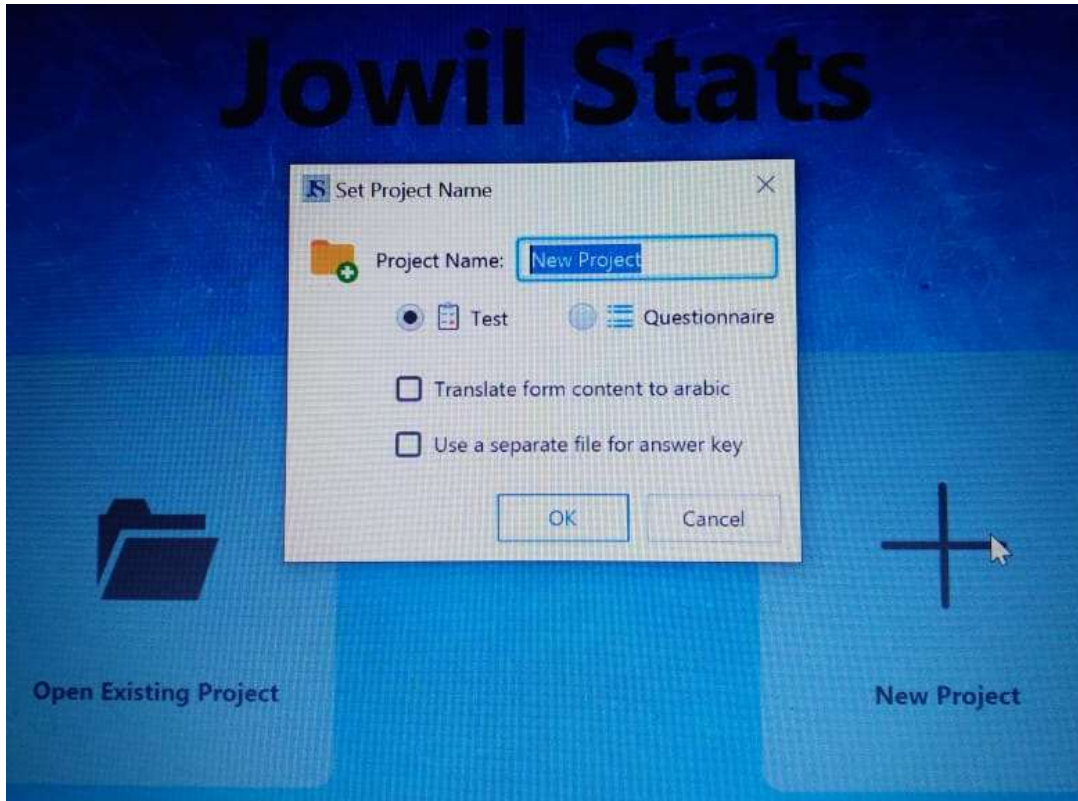


التحليل الاحصائي

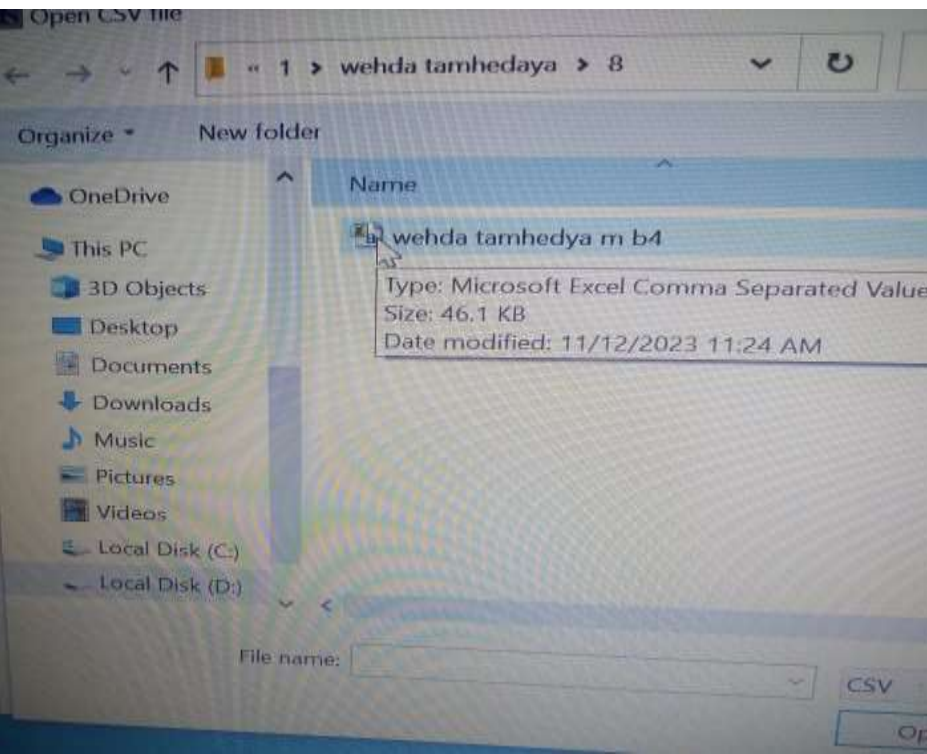


new -2 اختيار
project

التحليل الاحصائي



3- نضع اسم المادة
المراد عمل
الاحصاء لها ثم ok



التحليل الاحصائي

4- نختار من مكان ورقة
الاكسيل

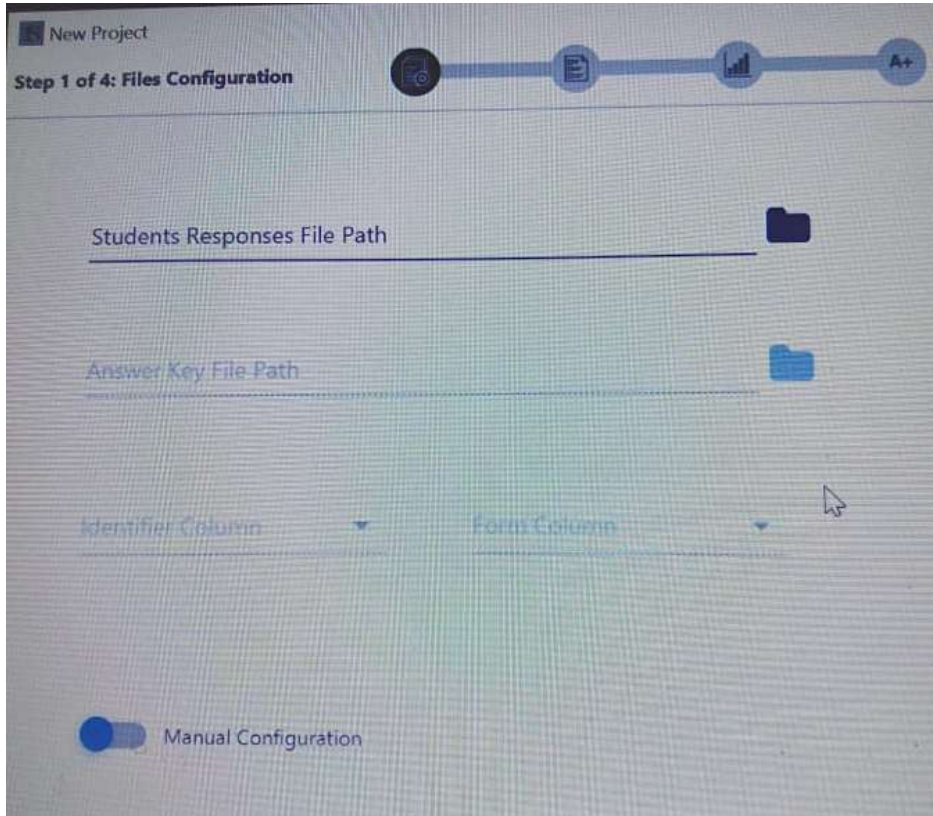
Students responses
file path

التحليل الاحصائي

5- نضغط علي

Manual
configuration

لحذف مجموعة الاسئلة
الغير مختارة



التحليل الاحصائي

5- نضغط علي

Save changes

The screenshot displays a software interface for configuring a test. On the left, a grid of questions is shown with columns labeled MCQ-2, MCQ-3, MCQ-4, MCQ-5, and MCQ. The grid contains 10 rows of letters (A, B, C, D). On the right, a 'Column Sets' panel lists three configurations:

Name	Type	Range	Color	Icon
MCQ	Objective	5 → 104	Blue	Trash
TF	Objective	105 → 154	Red	Trash
Matching	Objective	155 → 164	Teal	Trash

At the bottom of the interface, there are buttons for '+ Add Selection', 'Reset Column Sets', and 'Save Changes'.

التحليل الاحصائي

Test Info

Number of Objective Questions	18
Number of Objective Groups	1
Number of Subjective Questions	0
Number of Students	86
Number of Forms	1
Identifier Column	None
Form Column	None

6- نختار من الصفحة
الظاهرة عدد الاسئلة
ونوعها و عدد
الطلاب ثم نضغط

next

Back

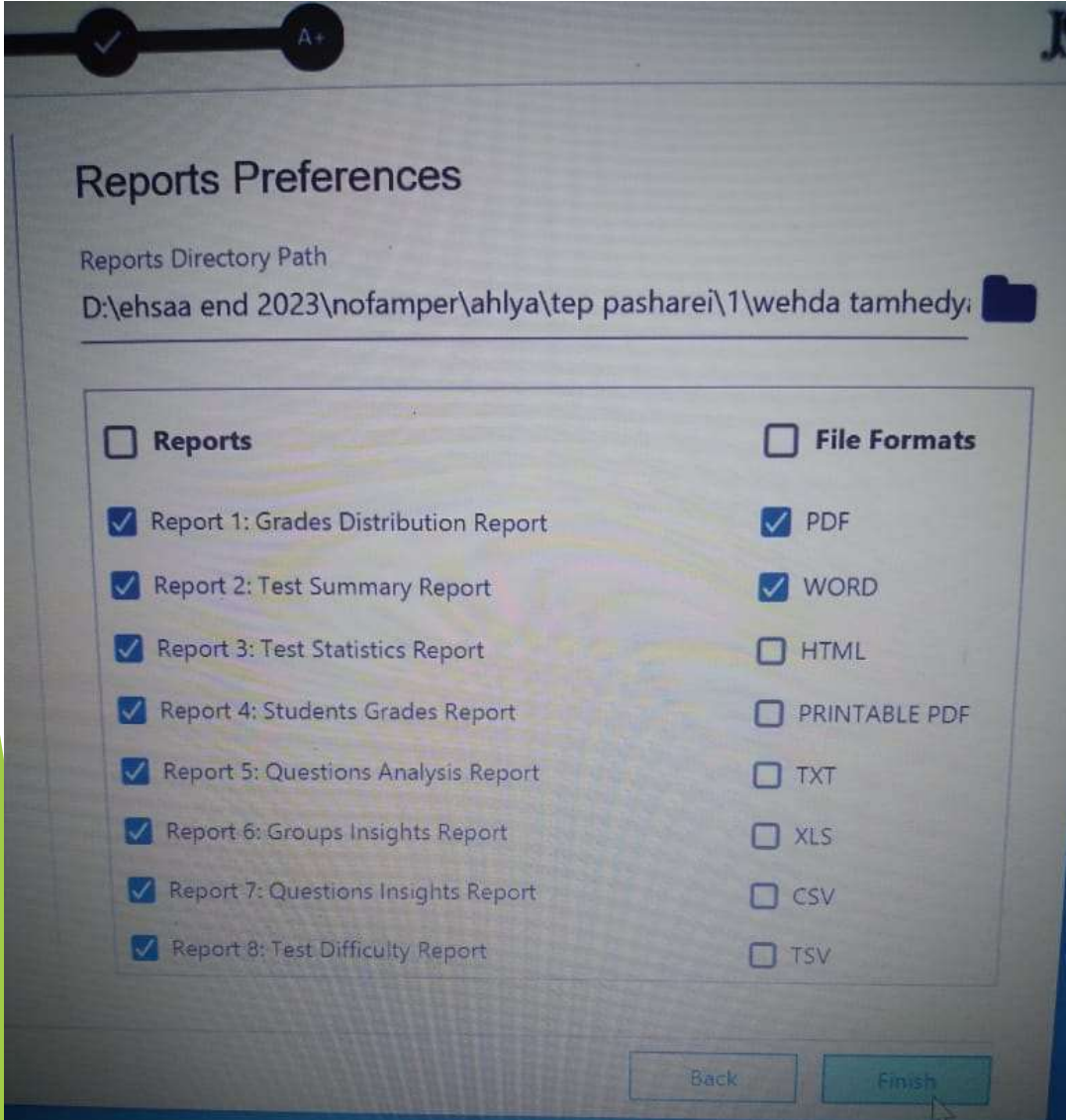
Next

التحليل الاحصائي

7- نختار من

Reports preferences

مكان ظهور الملف
الخاص بالتحليل
الاحصائي finish



التحليل الاحصائي

- 8- نفتح الملف الاحصائي من تقرير رقم 3 نحدد اسهل سؤال واصعب سؤال واصهل مجموعة واصعب مجموعة
- 9- من تقرير رقم 6 يوضح صعوبة الامتحان بالدرجات

مشكلات في التحليل الاحصائي

1- اذا كان نموذج الاجابة به اختياريين
لنفس السؤال يعود البرنامج بعد خطوة
تحديد الاسئلة وعدد الطلاب للصفحة
الرئيسية ليس لها حل

مشكلات في التحليل الاحصائي

2- لو الملف موجود اخر بنفس الاسم
يعود عند خطوة الحفظ بان المسار غير
سليم ممكن نغير اسم الملف من اول
خطوة لتفادي ذلك

مشكلات في التحليل الاحصائي

3- احينا تحدث مشكلة لو متروك السؤال
الصح والخطاء بدون تعليم ويقف عملية
التحليل بعد تحديد التقديرات الخاصة
بالطلبة